

Zucchetti Tools for Office – Excel Addin Manuale Utente

Documento aggiornato al 31 Maggio 2018 versione dell'applicativo 1.0.4.2

Applicativi coinvolti: **zTO_ExcelAddin**

◆ Premessa	2
• Compatibilità	2
• Installazione	2
◆ Uso	4
◆ Load	4
◆ Refresh	14
◆ Refresh All	14
◆ PQ Active Template e Credentials Renew	14

◆ Premessa

Questa applicazione nasce per consentire agli utenti della suite Infinity di sfruttare al massimo le potenzialità di Excel in combinazione con l'enorme mole di dati messa a disposizione dalla suite medesima.

Convenzioni di lettura documento:

Nomi Files	→	grassetto + corsivo
<Azione>	→	parentesi angolari più grassetto (Significa fare click sull'azione indicata dal testo fra le parentesi angolari)
[Campo]	→	parentesi quadre più grassetto

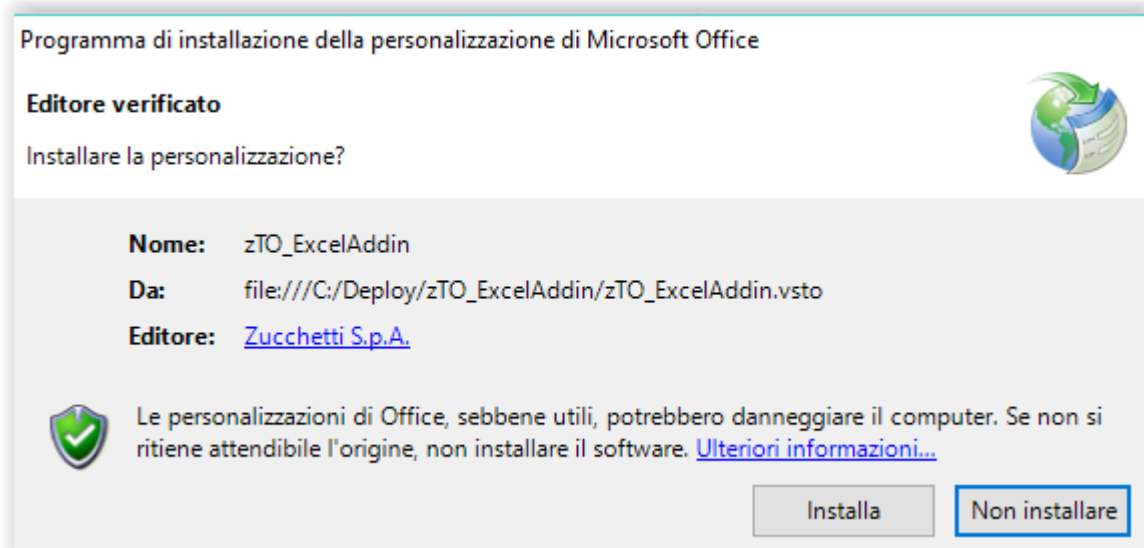
• Compatibilità

Il software oggetto di questa documentazione è certificato su Office 2013 ed Office 2016. Per la versione Office 365 sarà rilasciata, in futuro, un'apposita versione.

• Installazione

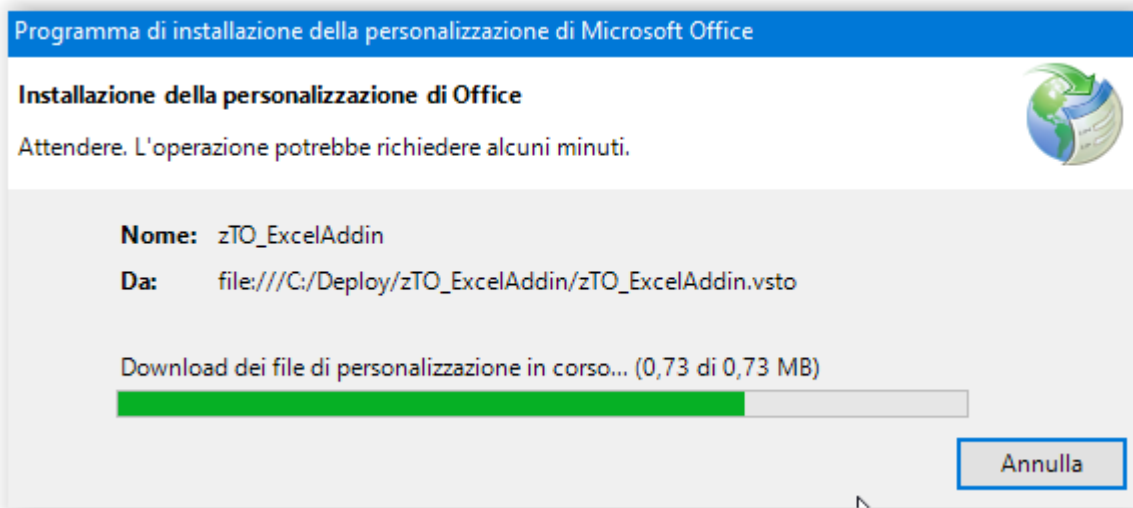
L'AddIn, denominato **zTO_ExcelAddin**, viene distribuito sotto forma di file compresso (**zTO_ExcelAddin.zip**).

Dopo aver ottenuto tale file (scaricandolo dall'URL ??) e dopo averlo decompresso in una opportuna cartella, selezionare il file denominato **setup.exe** e fare doppio click su di esso. La prima videata che potrebbe esservi proposta è la seguente:

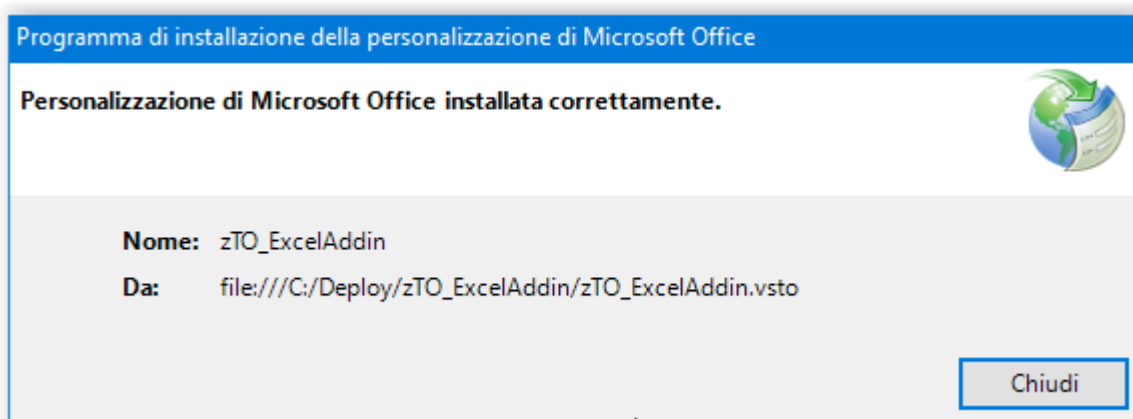


che nasce da un controllo di firma dell'applicazione. Rispondete ovviamente **<Installa>**.

Dopo aver cliccato su **<Installa>**, vedrete comparire per pochi secondi (che potrebbero diventare alcuni minuti nel caso in cui il setup debba scaricare da internet e poi installare dei software di base quali il framework) una form di espansione dei files con una progress bar verde che si completa.



ed, al termine, vi comparirà la seguente form di notifica:

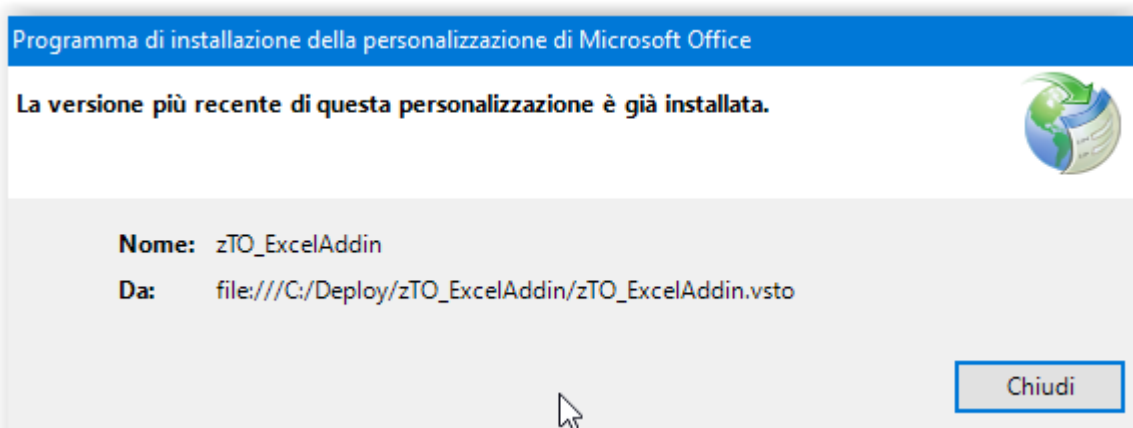


A fronte di tale installazione, nell'elenco dei programmi installati troverete la seguente riga:

zTO_ExcelAddin	www.zucchetti.com	19/03/2017	1.0.1.2
----------------	-------------------	------------	---------

Quando verrà rilasciata una nuova versione dell'addin, sarà sufficiente ripetere l'installazione ed il programma provvederà a sostituire la versione dei componenti software.

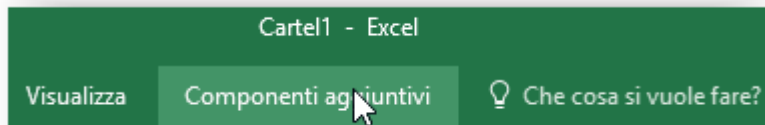
Se, per caso, rilanciate una seconda volta l'installazione della stessa versione, il programma vi mostrerà la seguente form di notifica:



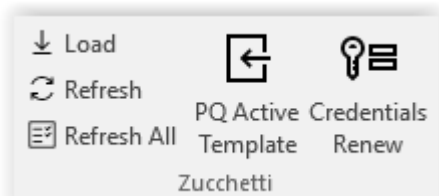
In alcuni casi, potrebbe essere richiesto di disinstallare la versione precedente dell'addin prima di reinstallarlo. Procedere, ovviamente, come da richiesta.

◆ Uso

Dopo aver installato il software, aprendo Excel, vedrete che compare una nuova opzione di menù, denominata **<Componenti Aggiuntivi>**:

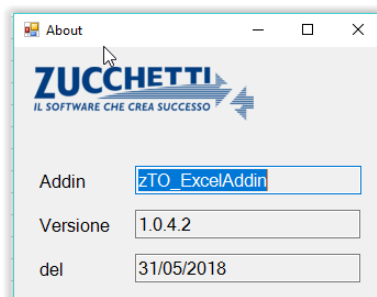


Cliccando su tale scelta di menù, si aprirà una nuova toolbar, dall'aspetto che segue:



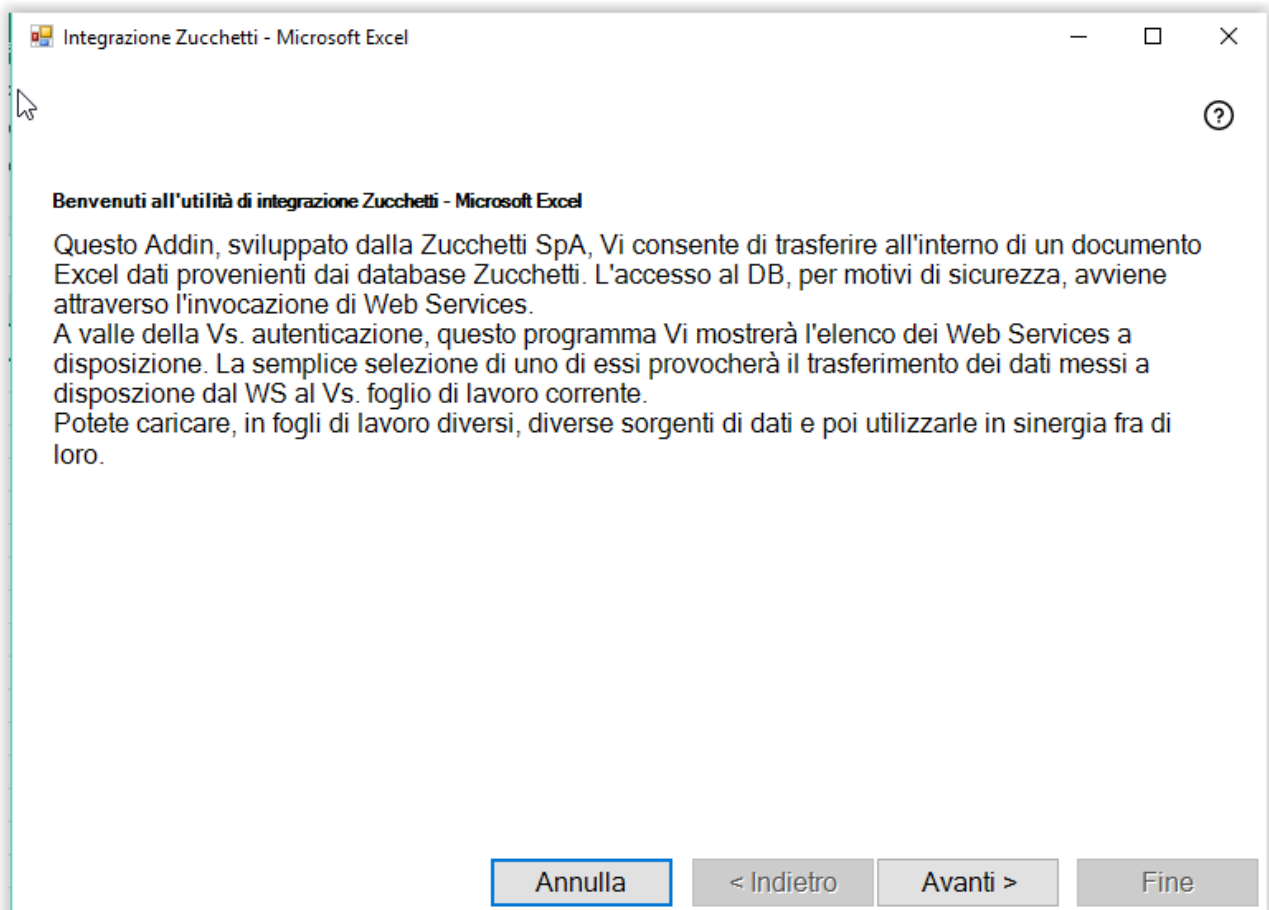
Gli oggetti a disposizione in questa toolbar sono molteplici, ma quelli principali sono i pulsanti: **<Load>**, **<Refresh>** e **<Refresh All>**. Il primo dovrà essere utilizzato per caricare dentro ad un foglio vuoto un nuovo set di dati provenienti da Infinity, mentre il secondo dovrà essere utilizzato per rinfrescare i valori di questi dati nel foglio attivo ed il terzo per rinfrescare i dati in tutti i fogli generati tramite l'utilizzo dell'addin.

Il click sul pulsante **<Load>**, con lo shift premuto, determina la comparsa della form che mostra la versione dell'addin:




◆ Load

Cliccando sul pulsante **<Load>**, si aprirà la form qui di seguito riportata:




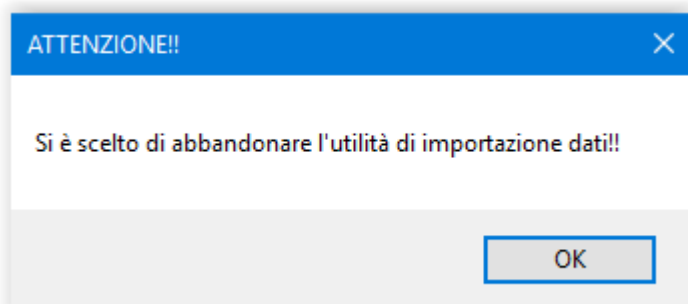
Come facilmente ha già compreso l'utente abituale del mondo Microsoft, è stato innescato un wizard che, con una sequenza di alcuni passi, condurrà l'utilizzatore ad ottenere quanto di sua necessità.

I pulsanti alla base della form (<**Annulla**>, <**Indietro**>, <**Avanti**> e <**Fine**>) guideranno l'utilizzatore nella navigazione del wizard, abilitandosi o disabilitandosi a seconda della pagina che è visualizzata nella form.

In alto a destra c'è un pulsante, identificato dalla seguente icona , il cui scopo è quello di permettere all'utente di conoscere la versione dell'addin in uso. Cliccando su di esso si visualizza la seguente la dialog box già documentata in precedenza.



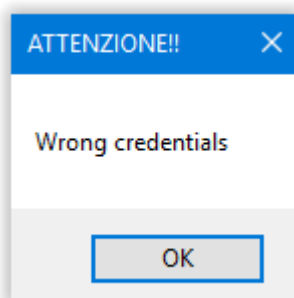
Il click sulla  della form, oppure il click sul pulsante <Annulla>, provoca l'abbandono immediato delle funzionalità dell'addin e la restituzione del controllo ad Excel, producendo il seguente messaggio:



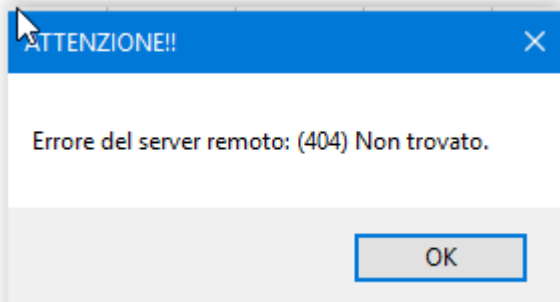
Facendo click sul pulsante <Avanti>, dalla prima pagina di benvenuto si passa alla pagina di Login:

Quasi tutti i dati che devono essere immessi in questa form (e che verranno salvati sotto forma di pseudo cookie, per l'utilizzo futuro dell'addin) sono di immediata comprensione per qualsiasi utente di Infinity, tranne il campo **[Url Portale]**, che deve contenere l'indirizzo del server a cui richiedere i Web Services. Tale indirizzo Vi dovrà essere comunicato dal Vs. sistemista.

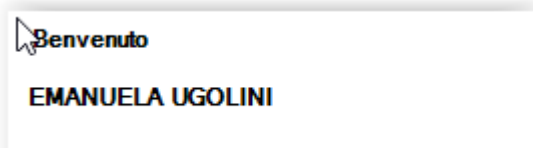
Se i dati identificativi sono errati, si produce il seguente messaggio di errore:



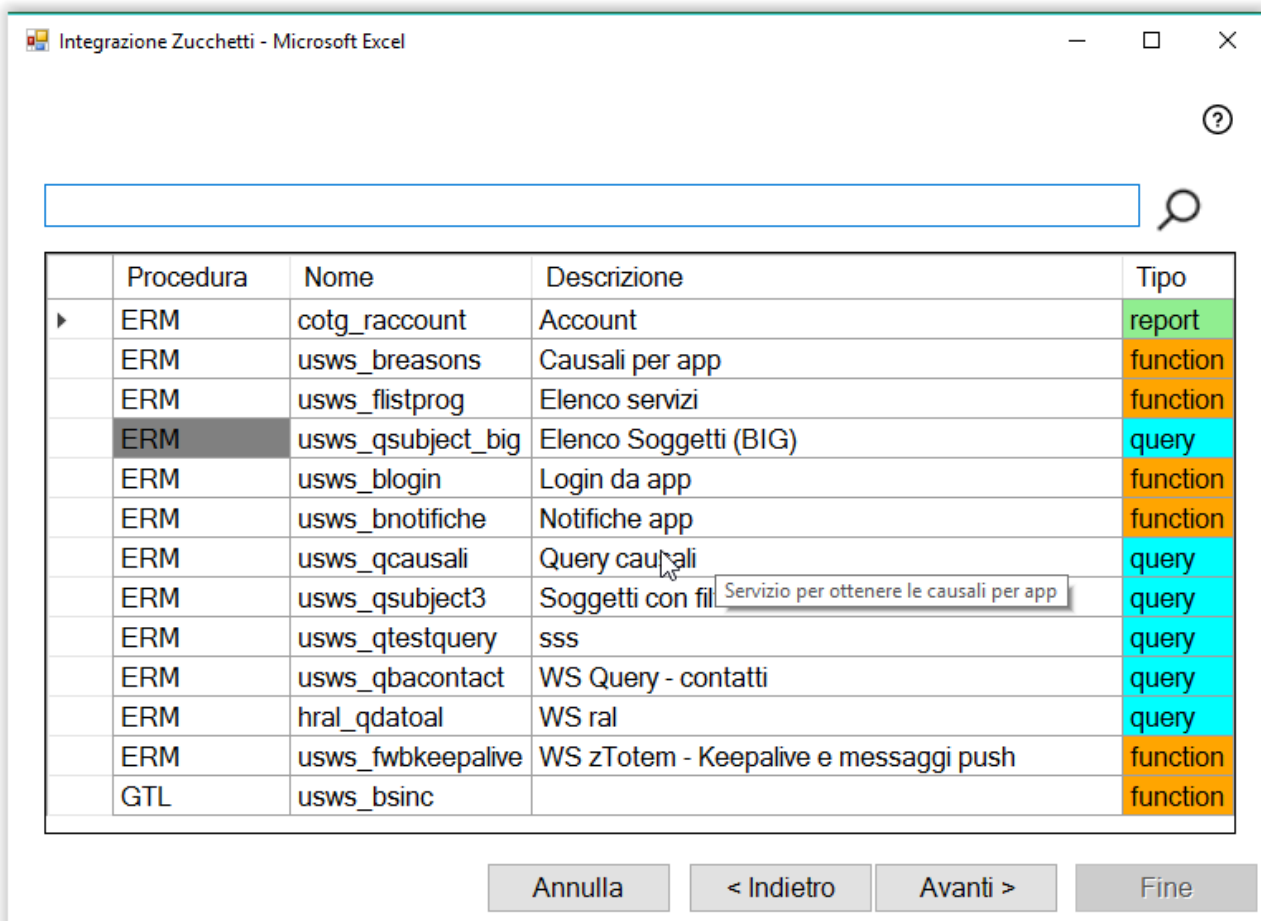
ed alla pressione sul pulsante <OK> si ritorna a poter editare i campi di identificazione. Viceversa, se ad essere sbagliato è l'indirizzo del server [Url Portale], il messaggio che compare è il seguente:



Se i dati sono completi e corretti, l'addin reagisce evidenziando in basso nella form il nome dell'utente



e passando automaticamente alla form successiva (in pratica l'addin fa un click automatico sul pulsante <Avanti>).




Questa form presenta l'elenco di tutti i Web Services per cui l'utente è abilitato. Per ogni WS (acronimo di Web Service) si elencano:

- La procedura di appartenenza
- Il Nome
- La Descrizione
- Il Tipo

Per una più semplice ed immediata lettura, il colore del campo **[Tipo]** cambierà, per meglio evidenziare la natura del WS:



In alto, prima della lista dei WS disponibili, è presente una textbox in cui l'utente può digitare una parte del nome del WS che cerca (non importa che sia l'inizio del nome, ma una parte qualsiasi).

Dopo avere digitato, facendo click sul pulsante , si otterrà il posizionamento nella lista e la selezione del primo WS che contiene il testo digitato. In altra maniera, l'utente può scorrere la lista e selezionare di suo il WS desiderato. La riga selezionata viene evidenziata in blu:

Integrazione Zucchetti - Microsoft Excel

	Procedura	Nome	Descrizione	Tipo
	ERM	cotg_raccount	Account	report
	ERM	usws_breasons	Causali per app	function
	ERM	usws_flistprog	Elenco servizi	function
	ERM	usws_qsubject_big	Elenco Soggetti (BIG)	query
	ERM	usws_blogin	Login da app	function
	ERM	usws_bnotifiche	Notifiche app	function
	ERM	usws_qcausali	Query causali	query
▶ ◀	ERM	usws_qsubject3	Soggetti con filtro DATE	query
	ERM	usws_qtestquery	sss	query
	ERM	usws_qbacontact	WS Query - contatti	query
	ERM	hral_qdatoal	WS ral	query
	ERM	usws_fwakeepalive	WS zTotem - Keepalive e messaggi push	function
	GTL	usws_bsinc		function

Annulla
< Indietro
Avanti >
Fine

Il doppio click sulla riga selezionata, oppure il click sul pulsante **<Avanti>**, faranno comparire la form di conferma della selezione effettuata:

Integrazione Zucchetti - Microsoft Excel

Ok EMANUELA UGOLINI, avete scelto di recuperare i dati da includere nel foglio corrente tramite il seguente Web Service:

Identificativo: ERM - usws_qsubject3
Descrizione: Soggetti con filtro DATE
Path relativo: ../zPortal_070000
Path assoluto: http://172.16.11.117:8080/zPortal_070000

☐ Power Pivot Model Table ☒ Power Query

Se intendete confermare la Vs. scelta, cliccate sul pulsante <Fine>. Altrimenti potete retrocedere fra le pagine del wizard e modificare la Vs. scelta, oppure annullare l'operazione.

Annulla < Indietro Avanti > Fine

Al centro della pagina, sotto il riquadro colorato, sono presenti due check box denominati:

- Power Pivot Model Table
- Power Query

Essi compaiono solo se l'utente ha abilitato l'addin di PowerPivot dalla videata di abilitazione dei component aggiuntivi (in Office 2016 tale addin è embedded all'excel stesso e deve solo essere abilitato, mentre in Office 2013 esso va scaricato da internet).

Non è ovviamente compito di tale document spiegare l'importanza ed il funzionamento dell'addin di Power Pivot o la potenza delle Power Query con il loro linguaggio "M".

L'unica cosa importante che ci preme indicare è che l'utilizzo delle Power Query (PQ da qui in poi) consentirà all'utilizzatore di trasferire la logica della base dati a Power BI (la Business Intelligence Microsoft di ultimissima generazione).

Il click sul pulsante <Fine> produrrà, come scritto nel testo della form, la chiamata del WS e la produzione dei dati all'interno del foglio corrente di Excel.

Se il WS prevede dei parametri in input, Vi verrà presentata la seguente form che contiene l'elenco dei parametri da indicare (da compilare nella colonna [Valore]):

Parametri

	Nome	Valore
▶	CodiceAzienda	
	DataRiferimento	
	Giorni	

I campi con sfondo AcquaMarina sono campi di tipo Data. Se non valorizzati assumono il valore <01/01/1800>. I campi con sfondo Salmone sono campi di tipo Numerico.

Annulla
Convalida

Come indicato nel testo a corredo della form, i campi con sfondo AcquaMarina sono campi di tipo Data e se ci si posiziona nel corrispondente valore viene abilitato il Controllo del calendario:

DataRiferimento
01/06/2018

01/06/2018

giugno 2018

lun	mar	mer	gio	ven	sab	dom
28	29	30	31	1	2	3
4	5	6	7	8	9	10
11	12	13	14	15	16	17
18	19	20	21	22	23	24
25	26	27	28	29	30	1
2	3	4	5	6	7	8

Oggi: 01/06/2018

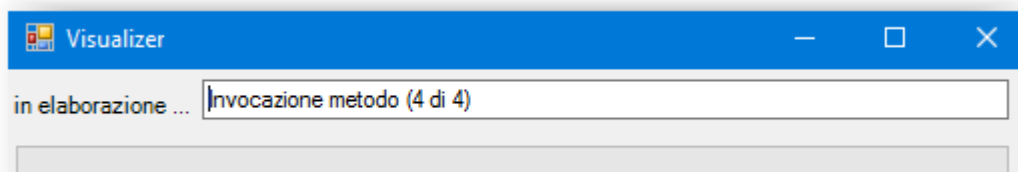
I campi data, se non valorizzati, assumono il valore “01/01/1800”.

I campi con sfondo Salmone sono campi di tipo Numerico.

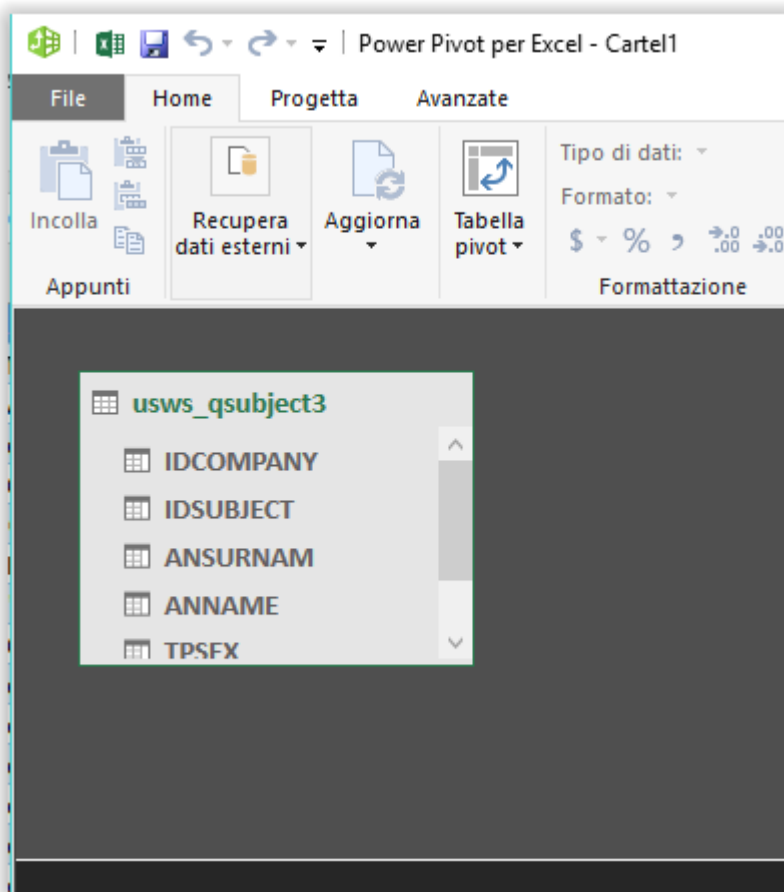
Se si clicca su <Annulla>, è come se si fosse scelto di tornare alla pagina di convalida del WS richiesto. Il click su <Convalida> produce invece l’avvio della chiamata al WS ed il popolamento del foglio Excel:

	A	B	C	D	E	F	G	H	I	J	K	L	M	N	O
1	COCOMPANYID	COTITLE	COCODAZI	COFORGIU	COTITLEADD	COIVA	COFISCALCODE	COVALUE	COTYPE	COSEX	COBORNDATE	COSURNAME	CONAME	COCODBORN	COHRENV
2		26 modello utente		PER				EUR	M			modello	utente		
3		28 BURAMI MIRCO		PER			BRMMRC80R21E648Y	EUR	M	21-10-1980		BURAMI	MIRCO		1 00001

L’Addin contiene al proprio interno un **Visualizer**, che si attiva quando un’operazione richiede più di 5 (cinque) secondi ad essere completata. Tale **Visualizer** si presenterà con il seguente aspetto:

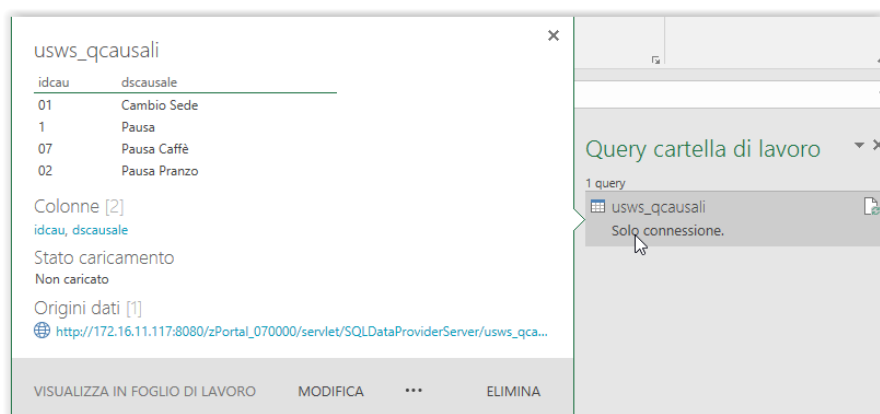


Se si attiva la compilazione del foglio tramite il check di “Power Pivot Model Table”, si ottiene la trasformazione automatic del foglio in tabella e si ottiene in automatic il caricamento del modello dati di Power Pivot:

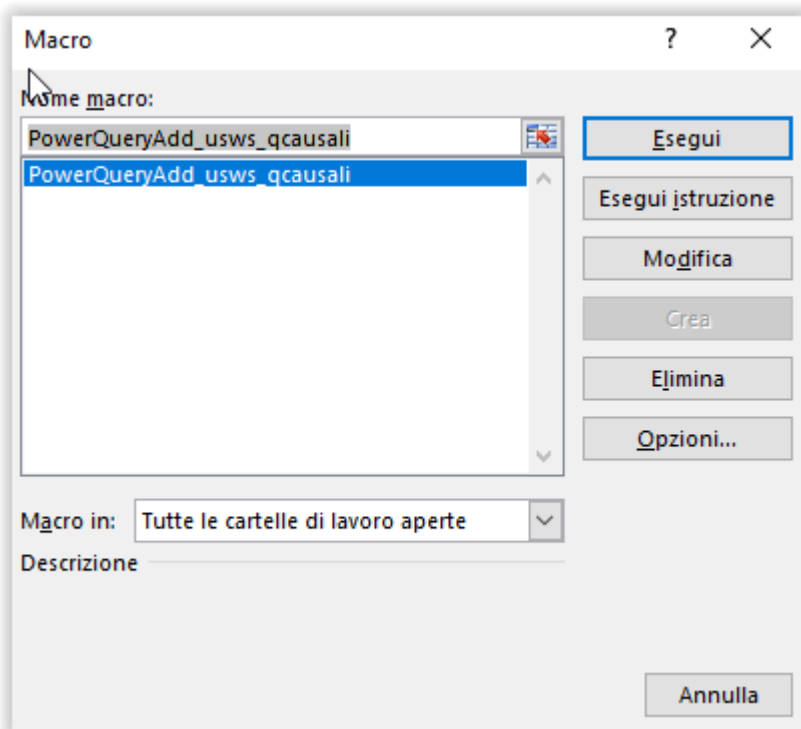


	A	B	C	D	E	F
1	IDCOMPANY	IDSUBJECT	ANSURNAM	ANNAME	TPSEX	DTBIRTH
2	000000	00000000000000023	MERLI	ANDREA	M	01/08/1977
3	000000	00000000000000024	PANIGADA	MATTEO	M	04/09/1989

Se si attiva l’acquisizione dei dati tramite “Power Query”, nessun dato verrà caricato nel foglio, ma solamente nella cache di PQ.



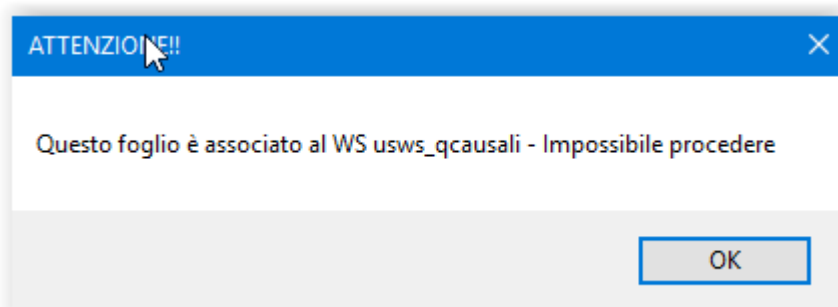
Per una limitazione delle VSTO (Visual Studio Tools for Office) la generazione delle PQ non può essere effettuata direttamente, ma deve passare tramite una Macro che viene generate e che poi deve essere invocata:



Ripeto quanto già detto poc' anzi, non è compito di questo documento istruire l'utente all'uso delle Power Queries.

ATTENZIONE!!

Se il foglio su cui si vuole importare dati è già stato riempito in precedenza con dati provenienti da un altro WS, al tentativo di importazione verrà opposto diniego con il seguente messaggio:

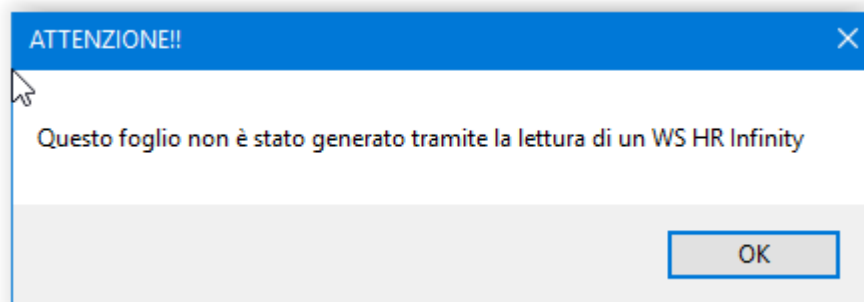


*In questo caso, se i dati presenti nel foglio non servono più: **cancellare il foglio***

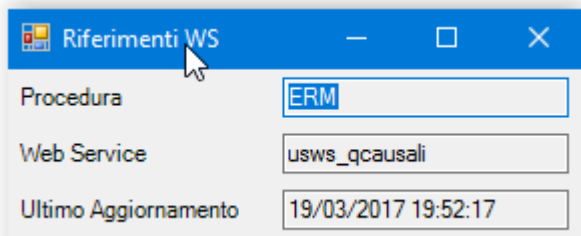
◆ Refresh

Per poter utilizzare questo pulsante sono necessarie due precondizioni:

1. Che l'utente abbia almeno effettuato un **<Load>**, così da memorizzare gli estremi di Login e Url Portale nello pseudo cookie (in caso contrario non si otterrà nessuna azione)
2. Che il foglio sia stato precedentemente riempito utilizzando un WS di Infinity (altrimenti verrà visualizzato il seguente messaggio:

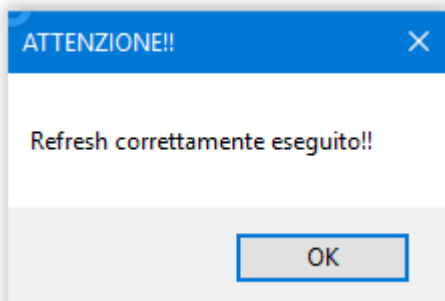


Per conoscere se il foglio è stato riempito con dati provenienti da Infinity tramite un WS e con quale WS e quando, cliccare sul pulsante **<Refresh>** con il pulsante shift premuto, al che si produrrà la seguente dialog box informativa:



Se il WS richiedeva dei parametri, il click semplice sul refresh riutilizza i parametri dell'ultimo accesso. Per ottenere di poter cambiare i parametri fare Ctrl + Click su Refresh.

Se il refresh avviene correttamente, al termine vi verrà visualizzato il seguente messaggio:



◆ Refresh All

Il click su questo pulsante comporta il refresh di tutti i fogli del file XLSX generati tramite l'addin.

◆ PQ Active Template e Credentials Renew

Questi pulsanti saranno da utilizzare in combinazione con i template che saranno distribuiti dal servizio di Business Intelligence e che verranno spiegati e commentati in quella sede.